

## نتایج مسابقه طراحی و ارتقاء تدریجی سکونتگاه‌های غیررسمی

نویسنده: سوسن مومنی

مسابقه معماریت با موضوع ارتقا تدریجی در سکونتگاه‌های غیر رسمی در تاریخ ۳۰ خرداد ماه ۱۳۹۸ در همایش بازآفرینی شهری در شهر نیشابور با اعلام نتایج، دستاوردهای این پروژه و برنامه ریزی برای ادامه آن به پایان رسید. در نشست‌هایی که به معرفی این پروژه و روند انجام آن پرداخته شد، مباحثی در رابطه با اهداف شکل‌گیری، پیش‌نیازهای اجرایی شدن آن و عوامل دخیل در تأثیر گذاری هر چه بیشتر آن، مورد بحث قرار گرفت و در پایان به عنوان یکی از پروژه‌های موفق سال ۱۳۹۷ از منظر بازآفرینی شهری انتخاب شد و ساز و کار برای ادامه آن پیش‌بینی و پیشنهادهای جهت ادامه این پروژه در شهرهای هدف و دیگر شهرهای کشور ارائه و به تصویب رسید. در این گزارش، ابتدا مروری بر اهداف موردنظر در این پروژه بیان می‌شود و در ادامه روند برگزاری مسابقه، مراحل اجرایی آن و نتایج حاصل‌شده به‌طور خلاصه ارائه شده است.

### مقدمه

آمارهای رسمی جمعیت بافت فرسوده تاریخی تا سال ۱۳۹۵، حدود ۱۲ میلیون نفر در مساحت ۷۸ هزار و ۲۷۴ هکتار و جمعیت سکونتگاه‌های غیررسمی ۸,۸ میلیون نفر در مساحت ۶۵ هزار و ۴۰۱ هکتار اعلام می‌کنند. این میزان از جمعیت ضرورت توجه بیشتر دولت و نهادهای غیر مردمی را در ارائه طرح‌های خلاقانه جهت انجام اقداماتی در راستای ساماندهی چندجانبه در این گونه از سکونتگاه‌ها را آشکار می‌سازد. برنامه طرح جامع مسکن ۵ سیاست‌های اصلی برای پهنه‌های مختلف در نظر گرفته است که به شرح زیر است:

۱. برای بافت‌های فرسوده با پیشینه تاریخی، بازسازی مجدد و مقاوم‌سازی
۲. برای بافت‌های فرسوده با پیشینه میانی نوسازی و تأمین مسکن جدید
۳. برای سکونتگاه‌های غیررسمی، ارتقاء تدریجی
۴. برای و بهسازی مسکن همراه با سیاست‌های رفاه اجتماعی
۵. برای بافت‌های فرسوده دارای کاربری‌های غیرشهری ناکارآمد، اراضی ذخیره نوسازی به‌صورت محدود.

سه دیدگاه برای سکونتگاه‌های غیررسمی مطرح است که در ادامه عنوان و تحلیل شده‌اند:

- **دیدگاه اول** رایج در بین مسئولین شهری در رابطه با فعالیت در سکونتگاه‌های غیررسمی این است که هرگونه تلاش برای ارتقا کیفیت سرپناه‌ها در این مناطق، رسمیت بخشیدن به یک امر غیرقانونی است.
- **دیدگاه دوم** نیز معتقدند که مسئله سکونتگاه‌های غیررسمی فقط با ساخت واحدهای جدید و استفاده بهتر از زمین با استفاده از ساخت در ارتفاع باید حل کرد. این دیدگاه معتقد است که این مناطق به دلیل ضعف‌های ساختاری و نایمن بودن سازه‌ها در مقابل حوادث طبیعی و هم به خاطر شیوع جرم و آسیب‌های اجتماعی در آن‌ها باید حذف‌شده و پاکسازی گردند. این پاکسازی باید به نوسازی از صفر بینجامد که جهان جدیدی را در این مناطق به وجود آورد.
- **دیدگاه سوم**، با رویکرد مطالبه‌گری صرف کنش خود را معطوف به امر قدرت کرده و هرگونه تلاش برای قدرت‌یابی خرد و از پایین را موقوف به تغییر ساختارهای قدرت در بالا می‌کند.

تجربه نشان داده است که همه رویکردهای بالا خواسته یا ناخواسته، در عمل به تداوم و رشد سکونتگاه‌های غیررسمی منجر شده و می‌شود. چرا که اولاً حضور رو به رشد این سکونتگاه‌ها به‌ویژه در شش دهه اخیر ناشی از ناموزونی برنامه‌های توسعه و توزیع نابرابر

منابع و حذف اقشار کم‌درآمد در تسهیم منافع ملی بوده است. در دیدگاه اول تلاش روزانه میلیون‌ها نفر از شهروندان این سرزمین برای تأمین سرپناهی حداقلی غیرقانونی شمرده‌شده و بدین‌وسیله صورت مسئله پاک می‌شود.

به کسانی که رویکرد دوم را اتخاذ می‌کند می‌شود گفت که ساخت بناهای نوساز در ارتفاع با امکانات متوسط، در توان ساکنان این مناطق نبوده و آن‌ها را مجبور به زندگی در حاشیه‌های بدون امکانات شهرها کرده است. بنابراین ساخت‌وساز در زمین‌هایی که فاقد ارزش مبادله‌ای هستند، با بالا بردن ارزش این سکونتگاه‌ها موجب کوچ دوباره این اقشار بی‌بضاعت به حواشی جدید خواهد شد.

رویکرد سوم مانند دو رویکرد پیش از آن، حل مسائل عینی و روزمره میلیون‌ها نفر را به تحقق امر محالی ارجاع می‌دهد که در بهترین حالت دولت توان تأمین ۱۰ تا ۱۵ درصد از آن را دارا است. بنابراین نمی‌توان در برابر تأمین حداقل شرایط زیست انسانی در این سکونتگاه‌ها بی‌تفاوت باقی ماند یا آن را به تعویق انداخت. با نگاهی به تجربه نوسازی در مناطق اجراشده، می‌بینیم که ساکنان قدیمی از مناطق نوسازی شده می‌روند و در محلات جدیدی سکونت می‌کنند که با توان اقتصادی و ساختارهای فرهنگی آن‌ها هماهنگ باشد. شاید به همین دلیل است که هکتارها سکونت‌گاه نابسامان سال به سال توسعه یافته و بیشتر شده‌اند.

### رویکرد معمارنت در ارتقا مسکن در سکونتگاه غیر رسمی

معمارنت برای تجربه یک راه جدید با رویکردی متمایز و ایده‌های متفاوت وارد این حوزه شد. تعریف سکونت به‌عنوان حق آدم‌ها به شهر، تعریف سرپناه، خانه، سکونتگاه، زاغه، حلبی‌آباد، کپر، آلونک، تعریف رسمی بودن و غیررسمی بودن، تعریف قانونی بودن و غیرقانونی بودن همه روی میز بود.

بحث روی علل ایجاد این سکونتگاه‌ها که قبلاً ناشی از توسعه نامتوازن و مهاجرت از روستا به شهر بود و حالا بیشتر، ناشی از نزول اقشار چند دهک پایین جامعه، در شهرها هستند که باز به دلیل همان عدم توازن، اقشار زیادی زیر چرخ‌های توسعه به حاشیه‌ها رانده می‌شوند تا شاید امکان بقا یابند.

اگر مثل گروهی در دهه‌های ۶۰ میلادی سرمایه‌گذاری در زمینه مسکن اقشار کم‌درآمد را غیراقتصادی بدانیم و به امید حل خود به خودی آن در شرایط بازار باشیم یا در پی ریشه‌کن کردن آن باشیم، کمکی به حل مسئله نکرده‌ایم. جوان بودن جمعیت این سکونتگاه‌ها، اختلاف شدید شرایط و امکانات زندگی در این سکونتگاه‌ها با دیگر مناطق شهر، پیچیدگی خدمات‌رسانی به این مناطق که در پشت هفت‌خوان مشروعیت قانونی، حقوقی، مالی و از همه مهم‌تر برنامه‌ای مانده‌اند، بر حدت موضوع می‌افزاید. طبق آخرین آمار یک میلیون نفر در یک سال گذشته به این جمعیت افزوده شده است.

چه آن‌ها را قانونی و رسمی و چه غیرقانونی و غیررسمی به شمار آوریم، آن‌ها وجود دارند و متأسفانه در شرایط اقتصادی شامل رکود تولید، بیکاری، تحریم‌های بین‌المللی و غیره اقشار وسیع‌تری به آن‌ها خواهند پیوست.

طرح‌های مسکن اجتماعی، واگذاری زمین، توانمندسازی و ... چگونه در جهان پاسخگو بوده‌اند؟ جالب اینجاست که در میان این هیاهو ساکنان این سکونتگاه‌ها منتظر نشده‌اند و برای تداوم زندگی، مسئله سکونت و شرایط زندگی خود را مدیریت کرده‌اند. تجربه محلی چیست؟ چگونه می‌توان با تکیه بر این تجربه محلی بخشی از راه‌حل را پیمود. بالاخره باید قبول کنیم که آن‌ها نسبت به زندگی‌شان و شرایط موجود در محل آگاهی بیشتری دارند.

بنابراین رویکرد متمایز معمارنت این بود که جامعه معماری به‌عنوان مسئولیت حرفه‌ای و اجتماعی نیاز دارد تا در کنار معماری خواص به معماری عوام و به‌ویژه معماری گروه‌های کم‌درآمد توجه کند و برای آن در چهارچوب مسئولیتش راه‌کارهای حرفه‌ای بیابد.

با این رویکرد معمارنت برای برگزاری مسابقه ارتقاء تدریجی سرپناه در سکونتگاه‌های غیررسمی ایران برنامه‌ریزی کرد. برنامه‌ای که علیرغم اسم بلندبالایش به دنبال سه هدف ساده و اساسی است:

۱. آموزش معماران در مواجهه با واقعیت سرپناه‌های موجود
۲. به دست آوردن تجربه ارتقای تدریجی مسکن خودساخته تهی‌دستان و موانع آن در شهرها
۳. آگاهی دادن به مردمی که داوطلب تغییر می‌شوند

در این راه تجربه نشان داد که گفتگوی حرفه‌ای و صمیمانه با نهادهای شهری به‌ویژه دانشگاه‌های محلی در این زمینه بسیار راهگشاست. همکاری صمیمانه شورای شهر، شهرداری، نهادهای مردمی و دفاتر تسهیلاتی، معتمدان محلی و به‌ویژه استادان رشته‌های مرتبط در دانشگاه‌های آزاد و سراسری سیستان و بلوچستان و نیشابور بارقه‌امیدی بود که در شرایط ناامیدی بسیاری از گروه‌های تخصصی هنوز دغدغه‌های انسانی در بخش‌هایی از نهادهای مسئول جدی است.



تصویر ۱: برنامه ریزی اجرای مسابقه در شرکت بازآفرینی شهری ایران

### روش کار مسابقه:

نخست به جمع‌آوری بیشتر مطالب نظری موضوع و برگزاری ۳ نشست در نیشابور، تهران و زاهدان برای معرفی مسابقه، معرفی محلات هدف و بررسی ابعاد اجتماعی، اقتصادی، شهرسازی و معماری سکونتگاه‌های غیررسمی به‌عنوان موضوعی بین‌رشته‌ای در دانشگاه‌ها و محافل آکادمیک این شهرها بود.

مکان	زمن	مسئولین، نمایندگان فیلد و گفتگو	مکان	زمن	مسئولین، نمایندگان فیلد و گفتگو	مکان	زمن	مسئولین، نمایندگان فیلد و گفتگو
تهران	۳۰ شهریور ماه	دانشگاه شهید بهشتی، تهران	زاهدان	۹ آبان	دانشگاه آزاد نیشابور، نیشابور	نیشابور	۲۳ آذر	دانشگاه آزاد نیشابور، نیشابور
تهران	۱۹ آبان	دانشگاه شهید بهشتی، تهران	زاهدان	۱۲ آبان	دانشگاه آزاد نیشابور، نیشابور	نیشابور	۲۴ آذر	دانشگاه آزاد نیشابور، نیشابور

تصویر ۲: پوسته‌های همایش در نیشابور و زاهدان و تهران

دوم انتخاب حدود ۱۰ واحد سرپناه در هر یک از محلات ۱۴ معصوم نیشابور و شیرآباد زاهدان به کمک معتمدین محلی و ساکنان آن‌ها به‌نحوی که برآیندی از مشکلات این واحدها باشند و معرفی آن‌ها به دانشجویان برای طراحی ارتقاء.

پرتو خانه شماره ۱ محله ۱۴ معصوم نیشابور	
شماره: ۱ نام ساختمان: معصوم فرخ مهر	میزان درآمد ملک: ۴۰۰۰۰۰۰ ریال ارزش نیشابور - محله فرخ آباد - (روستای سابق فرخ آباد)
شکل ملک: کارگر تجاری - نگهبان	تعداد اتاق: ۱ حیاط: <input type="checkbox"/> مشترک با کارگاه: <input type="checkbox"/> آشپزخانه: <input type="checkbox"/> ترانس: <input type="checkbox"/> حمام: <input type="checkbox"/> نارده: <input type="checkbox"/> کنار اتاق: <input type="checkbox"/> پک کیسول گاز: <input type="checkbox"/>
قدت: ۲ سال	مشترک با کارگاه تجاری: <input type="checkbox"/> جمعیت ساکن: ۵ نفر وضعیت سند: نارده - قولنامه - تکلیفی از سوی کشاورزی
مساحت زمین: ۱۴۰۰ متر مربع	مشترک با کارگاه تجاری: <input type="checkbox"/> اوله کشی ندارد: <input type="checkbox"/> آب از چاه واقع در حیاط: <input type="checkbox"/> گاز ندارد: <input type="checkbox"/> تلفن ندارد: <input type="checkbox"/>
تاریخچه: در ملک مورد نظر از ۴۰ سال پیش تا هم اکنون، کارگاه تجاری دایر بوده است. از ۲ سال پیش یک اتاق در گوشه حیاط ساخته شده و از دیوار باغ قدیمی و دیوار خشتی کارگاه به عنوان دو وجه اتاق استفاده شده و دیوار دیگر را پدر خوانده بنا کرده است.	نوسازیات: سروس بهداشتی داخل حیاط مشترک با کارگران کارگاه تجاری است. عدم امنیت به دلیل هم تندیگی فضای کار و زندگی برای کودکان.
نام درختان: ...توت خشک، بونه الوورا (محصور در زیر توری پلاستیکی و کت بندی شده به منظور فروش و کسب درآمد)	تعداد طبقات: یک طبقه
تأسیسات: <input type="checkbox"/> آب از چاه واقع در حیاط <input type="checkbox"/> اوله کشی ندارد <input type="checkbox"/> گاز ندارد <input type="checkbox"/> تلفن ندارد	کیفیت بنا: عدم انسجام وضعیت نگهداری: نامناسب
مساحت آبیاری: ۲۵ متر مربع	کروکی همراه با ایندوگرام درختان
طول: ۵ متر	۱- یزیدی از مسیر اصلی ۲- حیاط ۳- حیاط ۴- حیاط ۵- سروس بهداشتی ۶- محل نگهداری برزدهگان (مربع) (مربوطی) ۷- سبیل گشت گیاه (الورا) ۸- کارگاه تجاری
عرض: ۳۱۲۰ متر	مقیاس: ۱/۱۰۰
مقیاس: ۱/۱۰۰	شمال
وضعیت ساختمان: مصالح خشت - بروفیل از جنس آهن.	سازه: دیوار باربر خشتی با پوشش کاهگل - سقف شبکه فازی ( بروفیل آهنی ) که روی دیوار قرار گرفته و با ورق فازی پوشانده شده است.
مشکلات بنا: کف سازی، سیمان به ضخامت ۲ سانتی متر	درز پنجره درزب فازی، پنجره ندارد (تنها پنجره در جبهه شرقی به دلایل فرهنگی مسدود شده است)
مشکلات بنا: موقعیت نامناسب استقرار بنا، ضعف شناخت در بکار گیری مصالح فون ساخت، ضعف شناخت در بکار گیری مصالح، عدم وجود بارش و نور در فضای داخلی تنها پنجره مسدود شده است (عدم توجه به مسائل فرهنگی)	جنس حوض و آبنما: سیمانی (محل نشستوی طرف ها)
ساختن: ساخت غیر فنی، نبود رطوبت از زمین و عدم وجود عایق حرارتی در سقف.	

تصویر ۲: نمونه پرتو خانه های منتخب

قدم سوم طرحها توسط خود ساکنان، معتمدین محل و افراد متخصص محلی از هر محله ۳ واحد و جمعاً ۶ واحد در دو محله جهت اجرای ارتقاء برگزیده شد تا در فرصتی یک‌ماهه با کمک ۳۰ میلیون ریال برای هر سرپناه این واحدها را ارتقاء دهند.

این سه مرحله به تفصیل به شرح زیر اجرا گردید:

پیرو فراخوان و نشستهای توضیحی در دانشگاه نیشابور، خانه گفتمان شهر و معماری تهران و دانشگاه سیستان و بلوچستان، گروه همکاران معماران برای تدارک دآوری و مقدمات اجرای ارتقاء به نیشابور و زاهدان سفر کردند.

در سفر به نیشابور ابتدا در جلسه‌ای با حضور شورا، معتمدین و افراد دست‌اندرکار ساخت در محله ۱۴ معصوم، ویژگی مسابقه و اهداف دوگانه مسابقه تشریح شد. در این جلسه، افراد دست‌اندرکار ساخت‌وساز در این محله تجارب خود را در این زمینه به بحث گذاشته و در مورد نحوه اجرای طرحهای منتخب داوران تبادل نظر شد. از نکات جالب توجه، لحاظ پیش‌بینی‌های حقوقی و بیمه در مرحله اجرای ارتقاء بود.

در سفر به زاهدان گروه اعزامی معماران طی مصاحبه با دو گروه از افراد فنی محلی و بازدید مجدد از خانه‌ها و صحبت با صاحبان خانه‌ها در محله شیرآباد، یکی از گروه‌های اجرایی فنی که شناخت بیشتری از مشکلات محلی و سوابق کار مشابه را داشتند طبق نظر شورایاران و دفتر تسهیلگری محله انتخاب نمود و مقرر شد پس از انتخاب طرح‌های ارتقاء، کار را شروع نمایند.

در جلسه دآوری در زاهدان، طرح‌ها برای بحث و بررسی داوران ارائه شد. در این جلسه علاوه بر ۵ داور انتخاب‌شده از قبل، شامل اساتید معماری دانشگاه سیستان و بلوچستان و دانشگاه آزاد اسلامی، شورایاری محله شیرآباد، نماینده شورای شهر و نماینده شهرداری، معاونت فنی عمرانی فرمانداری، معاونت‌های معماری و شهرسازی و خدمات شهری شهرداری زاهدان، مسئول دفتر

تسهیلگری محله شیرآباد و گروه معمارنت به‌عنوان ناظر شرکت داشتند. همچنین از مسئول فنی ارتقا محلی جهت آشنایی با طرح‌ها و نظرات داوران دعوت شد تا اشراف بیشتری با موضوع پیدا کند. در این جلسه ابتدا همه طرح‌های رسیده برای داوران ارائه شد و سپس در دور دوم بحث‌های دقیق‌تر در مورد هر یک از طرح‌ها انجام شد.

جلسه داوری طرح‌های رسیده در نیشابور نیز با حضور داوران محلی شامل: نماینده دانشکده معماری، معاونت معماری شهرسازی شهرداری، شهردار سابق، عضو شورای محله ۱۴ معصوم و همچنین معاونت فنی عمرانی شهرداری نیشابور به‌عنوان داور، مسئول منتخب اجرای ارتقاء توسط افراد فنی و محلی و همکاران معمارنت به‌عنوان ناظر تشکیل شد.

معیارهای داوری در این مسابقه به شرح زیر مورد بحث قرار گرفت:

۱. پایداری سازه‌ای
۲. استفاده از مواد و مصالح و عناصر محلی و بازیافتی
۳. امکان تکرارپذیری طرح ارتقا
۴. توجه به ارزان بودن مصالح
۵. پیش‌بینی امکان اشتغال خانگی
۶. قابلیت تقسیمات ثابت یا تنظیم‌پذیر هرچه بیشتر فضای داخلی در سطح و ارتفاع و پیش‌بینی توسعه آتی
۷. تعریف روش ابتکاری و خلاقانه و سادگی در اجرا
۸. توجه به اقلیم و سازگاری با محیط‌زیست
۹. نگاه چندجانبه به موضوع (سازه، معماری، تأسیسات، اجرا و بهره‌گیری از تجربه محلی
۱۰. نحوه ارائه

در بررسی طرح‌های رسیده با توجه به نیازهای ساکنین، اولویت‌ها و هزینه‌ها، داوران نظرات اصلاحی خود را برای کاهش یا افزایش مواردی در اجرای طرح‌ها اعلام کردند و مقرر شد اجرای ارتقا با لحاظ موارد اصلاحی صورت گیرد. برای پیشگیری از موارد حقوقی ناشی از سوانح در اجرای ارتقا، مقرر شد خانه‌ها توسط شرکت‌های بیمه مستقر در زاهدان، بیمه مسئولیت و حوادث شوند و معاونت خدمات شهری در این زمینه اقدام لازم به عمل آورند. به‌علاوه جهت تداوم کار پس از اجرای ارتقا خانه‌ها، در رابطه با ساز و کار پیگیری الگوسازی و تسهیل ارتقا تدریجی خانه‌ای محله شیرآباد بحث شد و در مرحله اول مقرر شد دفتر تسهیلگری محله شیرآباد و معاونت خدمات شهری در این زمینه همکاری نمایند. مقرر شد طرح‌های انتخاب‌شده پس از آماده کردن شرایط مالی و حقوقی و انجام اصلاحات ذکرشده برای اجرای ارتقاء معرفی شدند.

# طرح‌های منتخب به شرح زیر است:

## نیشابور:



۱. حیضچه آبگرمکن  
۲. حیضچه ی شست وشو موجود  
۳. کلاف های سازه ای  
۴. تیفه های محرم کننده ی بارشرو  
۵. اتاقک خصوصی کودک  
۶. پله‌مان یا پالت  
۷. فضای میانی آشپز  
۸. آشپز و سرویس بهداشتی  
۹. فضای کار مشترک با کارگاه و  
اتاق برای آینده

پس از حضور تیم طراحی در محله ۱۴ معموم نیشابور و مشاهده بررسی زیر رفتار ها و سبک زندگی همسایگان راهبردی و ساختار این محله. آمیختن فضایی رفتار سرزوی این ساختار مکانی از این است که به علت محدودیت و تنوع سبک و شیوه ی زندگی و دوری از وطن و خانواده‌های ساکنان هیچ گونه حس تعلق و حس آشنا و مشارکتی در این محله حس نشده و در نتیجه تعلیم خصوصی و کارگری و ... در بین ۶-۱۰ خانوار میانه ساکن در این محله به چشم میخورد. لذا در طراحی برای این محله ما با کمک کارفرما مشاوره و بررسی ملاحظاتی و آرزوهای هر کدام از اعضای خانواده و بخصوص کودکان، نمونه خدمت که کودک آنها به ولادت خواهد پوست همچین پس از بردن رنگ سروده علاقه ی هر کودک به منظور تکمیل چنین اتاق هر کودک به اتاق شخصی خودمیزبان اتاق هر کودک به دختت خود کودک و به رنگ مورد عه او رنگ آمیزی میگرد.

کد مسابقه ۲۳۱۲

صبح

بعد از ظهر

غذایی





طرح پیشنهادی برای بهبود وضع فضای بنا در حال حاضر



چشم انداز و پیشنهاد برای ارتقا تدریجی بنا در یکسال آینده



چشم انداز و پیشنهاد برای ارتقا تدریجی بنا در ۱۵ سال آینده



حدا شرف کف فضای کار فضایی به خانه و تبدیل آن به فضای مجزا برای زندگی بهتر خانواده که به باغی از روح کرده است.

نظری حضور در محله و مشاهده با ساکنان و آقای فرخ مهر صاحب خانه محترم ما توجه به وجود کارگاه صنایع دستی در همجاری ساختمان مورد نظر به نظر میرسد وود این کارگاه با تسهیل بسیار مناسبی برای افزایش درآمد خانم باخته و همچنین کودکان من باشد که این که فضایی از فضای باقی مانده ساختمان موجود با سقف سنگ پوشیده شده و تبدیل به فضای کارگاهی و محل اسمبل تولیدات خانگی به ی محترم در زمینه ی صنایع دستی من گردد. طبق گفته ی صاحبخانه در گذشته باغ سر آفرین کارگر در این کارگاه مشغول به کار بوده اند که در حال حاضر به دلیل به هم ریختن سرما و کمبود فضای کافی این تعداد که هستند آنها با نام سوده اند. به نظر رسید است. نتیجتا پیشنهاد میگرد پس از ارتقا کیفیت سکونت اتاق اصلی به بازسازی کارگاه صنایع دستی پررمانده شود چرا که این امر می تواند نقش بسیار مهمی در افزایش حس مفید بودن

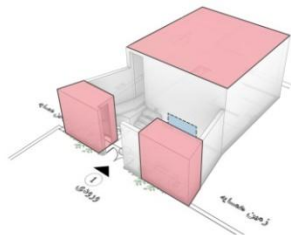
تصویر ۳: طرح منتخب شماره ۲۳۱۲ مربوط به پرتزه خانه شماره ۱۰

## خانه شماره ۶

زیست گاه، سرپناه، خونه، سقف؛ محلی برای زندگی. شاید این اولین نیازی است که انتظار می‌رود هر انسانی بعد از تولد آن را تجربه می‌کند. از زمان پیدایش سکونت‌گاه‌ها، انسان انواع گوناگونی از پاسخ به این نیاز را آزموده. اما نقطه مشترک تمام این تجربه‌ها، حق سرپناه است. فضایی که در آن انسان‌ها، شرایط زندگی و رشد خود را ترسیم و تأمین می‌کنند.

آنچه امروز بیشترین سهم را در ساختن چنین فضایی دارد، سرمایه اقتصادی است. حال آنکه سرمایه اجتماعی و انسانی نیز می‌توانند به عنوان مولد، در ایجاد فرصت‌ها موثر باشند.

هدف از شرکت در این مسابقه تلاش برای یافتن پاسخی به مسائل مطرحه، بمنظور تسهیل شرایط زیستی افتخارهای مورد نظر است.



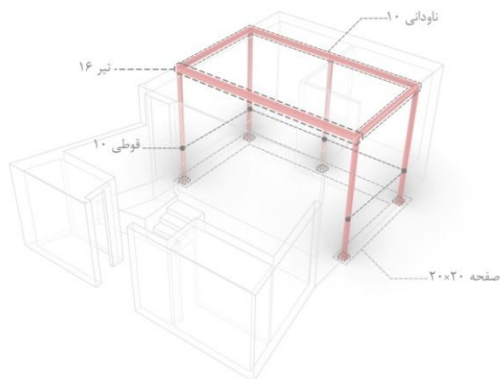
- مسائل/شرایط موجود**
- ترس از دست دادن سقف [سرپناه]
  - خاتم عین آبادی سرپرست خانوار و [اکثرتر] خیاط هستند.
  - آب
  - سازه نا مناسب و نا کفیی
  - غیر قابل پیش بینی بودن شرایط درآمد خانه
  - ناه ساماندهی فضاهای بیرونی به ویژه سرویس و حمام

- پتانسیل‌ها**
- خیاط بودن خاتم عین آبادی
  - درخت تاک
  - انبار با نور مناسب
  - وجود فضاهای مورد نیاز اولیه برای یک خانه

- برآیند مسائل و پتانسیل‌های مطرح شده می‌توانند به ترتیب، اقدامات زیر را به وجود آورند:
- مقاوم سازی سقف خانه
  - ایجاد فضای امن برای کار
  - حل مساله آب
  - نقاشی و ساماندهی نمای خانه
  - ساماندهی شرایط سرویس و حمام

با توجه به اهمیت دو اقدام اول، آرامش و امنیت مورد نیاز برای فعالیت‌های خانوادگی را تأمین می‌کند و فقدان آن بزرگترین ترس و دغدغه اهالی خانه است.

این اقدام می‌تواند شرایط کار و زندگی را ارتقاء داده و در آخر موجب توانمندی سرپرست خانوادگی خواهد شد.



- خانواده عین آبادی می‌تواند با ارتقا شرایط اشتغال خود در تکمیل این اقدامات مشارکت کند.
- حل مساله آب
  - ساماندهی فضاهای بیرونی
  - و -

مصلح مورد نظر	تعداد	وزن
تیر آهن ۱۶	۶ متر	۱۰۰ کیلوگرم
پلست ۱۵،۱۵	۵ عدد	۱۰ کیلوگرم
ناودانی	۱۰ شاخه	۱۵۰ کیلوگرم
صفحه ۲۰،۲۰	۵ عدد	۱۰ کیلوگرم
قوطی ۱۰	۱۵ متر (دو شاخه و سه متر)	۱۰۰ کیلوگرم

در مجموع ۳۷۰ کیلوگرم آهن نیاز دارد که با هزینه استادکاران و به محاسبه هر کیلو ۷ هزار تومان، انجام اقدامات مورد نظر را می‌توان بین ۳ تا ۳.۵ میلیون تومان در نظر گرفت.

تصویر ۴: طرح منتخب شماره ۲۳۴۵ مربوط به پرتزه خانه شماره ۶

# طراحی ارتقای تدریجی سرپناه خود ساخته در سکونت گاه های غیر رسمی ایران

## پرتره خانه شماره دو

### محله ی چهارده معموم خیشابور

مراحل انجام کار:

1- آسبب شناسی الف) امکان ریزش سقف و دیوار

ب) نفوذ رطوبت از سقف و کف

ج) وجود بوی دائمی فاضلاب

د) خطر برق گرفتگی در اثر رزویی دیوار

2- اولویت بندی الف) استحکام سازه ای (سقف و دیوار)

ب) عایق رطوبتی سقف

ج) امکان استفاده از سرویس بهداشتی در حمام و رفع بوی نامطبوع فاضلاب

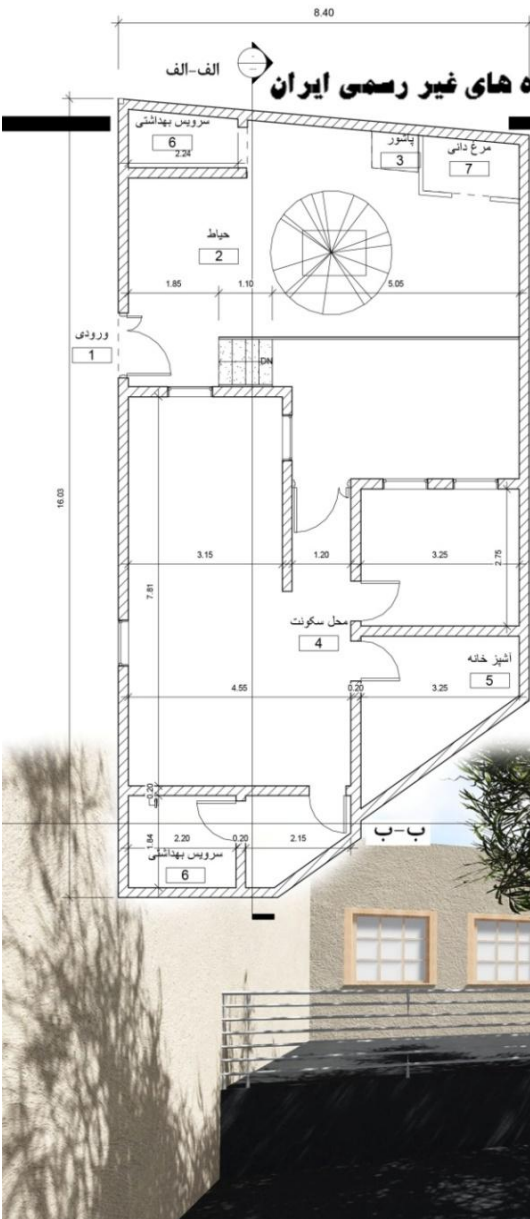
د) ایجاد کف کاذب جهت جلوگیری از نفوذ رطوبت

ه) استفاده از ملات سیمان در دیوار نما جهت درزبندی و جلوگیری از نفوذ رطوبت سطحی

به داخل و استفاده از پوشش سیمان سفید روز دیوار مذکور

و) قطع مدار الکتریکی قسمت رطوبت دیده ی دیوار

3- کزینش انجام کار اولویت های اول، دوم و سوم



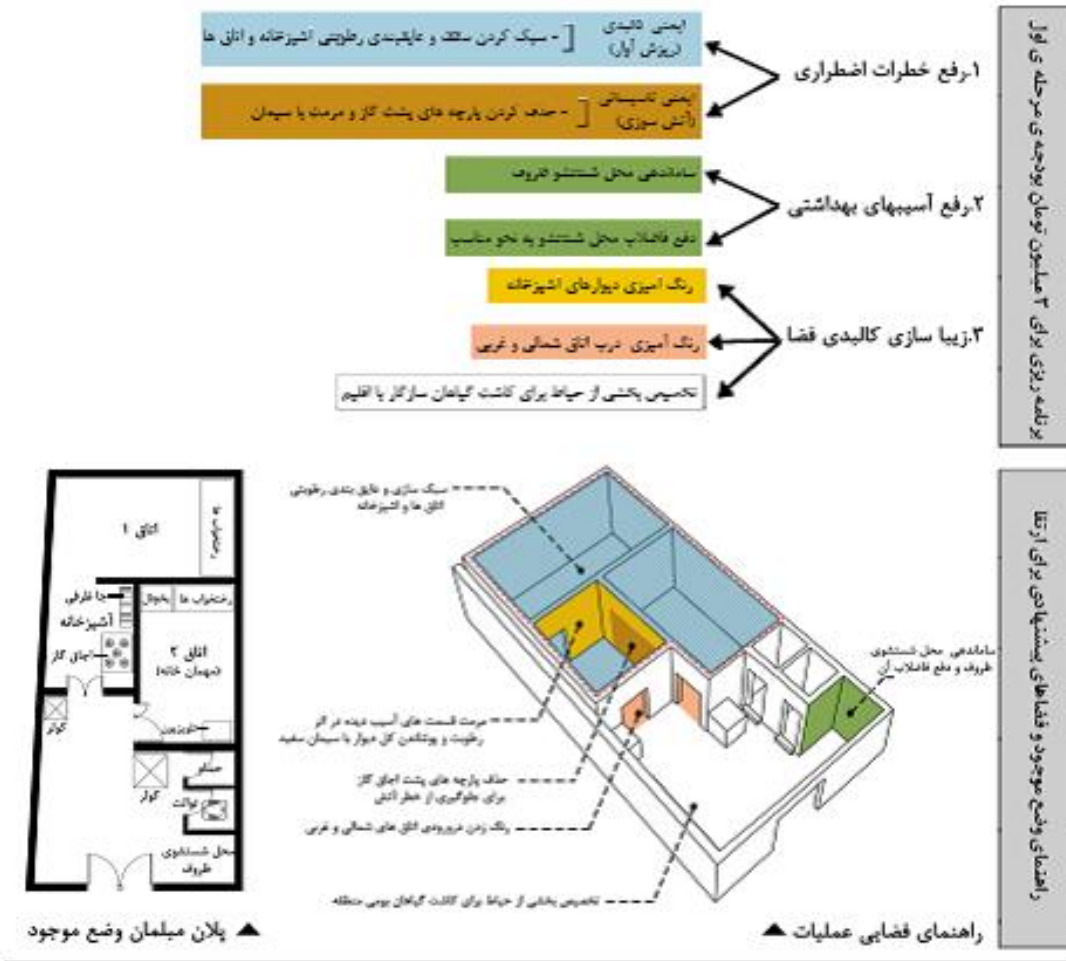
تصویر ۵: طرح منتخب شماره ۲۳۴۴ مربوط به پرتره خانه شماره ۲





# راهبردهای ارتقاء تدریجی خانه شماره (۳) زاهدان

شیت (۱)



تصویر ۷: طرح شماره ۲۳۵۳ مربوط به خانه شماره ۳



تصویر ۸: طرح منتخب شماره ۲۳۳۷ مربوط به پرتره خانه شماره ۵ شیرآباد زاهدان

تصاویر بیشتر از شیت‌ها در سایت معماریت قابل مشاهده است.

پس از معرفی طرح های برتر توسط هیئت داوری، طرح‌های ارتقاء می‌بایست به مدت یک ماه توسط مسئول اجرایی محله ۱۴ معصوم و شیرآباد زاهدان و با همکاری صاحبخانه‌ها و نظارت طراح و نماینده شهرداری ارتقاء یابد. لذا در نیشابور طی یک ماه از اواسط بهمن ماه ۱۳۹۷ تا اواسط اسفند ۱۳۹۷ طرح های ارتقا اجرا شد و در زاهدان نیز به دلیل سیلاب های رخ داده در اوایل سال ۱۳۹۸ از اواسط بهمن ماه ۱۳۹۷ آغاز و تا اواسط خرداد ۱۳۹۸ به طول انجامید. سپس جلسه داوری مجددی جهت انتخاب برنده مسابقه بر مبنای اجرای طرح تشکیل و طرح‌های برگزیده هر شهر معرفی شد.

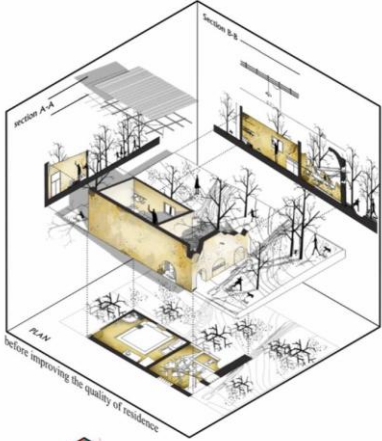
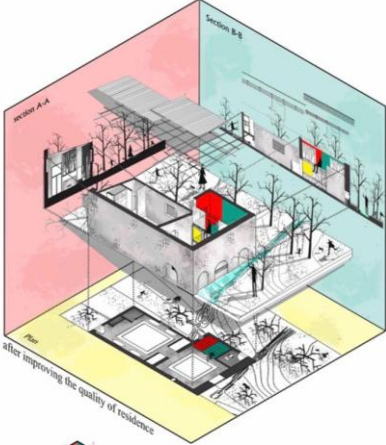




بسیاری نقد داشتند که با توجه به معضلات عدیده این واحدها و نیاز به مقاوم‌سازی، اصلاح ساخت نما، تأسیسات، امنیت و غیره ۳۰ میلیون ریال ناکافی است. البته ما هم معتقدیم ناکافی است اما اگر به‌عنوان یک الگوی تکرارپذیر به موضوع نگاه کنیم آیا ساکنانی که کل هزینه ساخت سرپناهمشان حدود ۳۰-۱۰ میلیون تومان است و در تهیه غذای روزانه خود و خانواده دچار مشکل هستند توان تعمیرات چند ده میلیونی را دارند؟

در حال پس از انجام ارتقاء توسط مجری محلی منتخب خود ساکنین و صاحب واحد با کمک و زیر نظارت طراح، در داوری دوم بهترین طرح ارتقاء انجام‌شده انتخاب و به طراح هر کدام از واحدها در دو محله مبلغ ۵۰ میلیون ریال جایزه تعلق می‌گیرد. در کنار مسابقه فیلم مستندی نیز به ایده پردازی، تاریخچه موضوع و مستندسازی روند مسابقه و محلات آن می‌پردازد.

بازسازی خانه شماره ۵- محله شیرآباد زاهدان



تصویر ۹: اجرای ارتقاء خانه‌های منتخب شیرآباد زاهدان

قبل از بازسازی	بعد از بازسازی
 <p>before improving the quality of residence</p> <p>low cost improvement in minimal housing</p>	 <p>after improving the quality of residence</p> <p>low cost improvement in minimal housing</p>
<p>آشپزخانه قبل از ارتقاء</p>  <p>before improving the quality of residence</p> <p>low cost improvement in minimal housing</p>	<p>آشپزخانه بعد از ارتقاء</p>  <p>after improving the quality of residence</p> <p>low cost improvement in minimal housing</p>
<p>اتاقک الحاقی قبل از ارتقاء</p>  <p>before improving the quality of residence</p> <p>low cost improvement in minimal housing</p>	<p>اتاقک الحاقی بعد از ارتقاء</p>  <p>after improving the quality of residence</p> <p>low cost improvement in minimal housing</p>

بعد از ارتقا



قبل از ارتقا



بازسازی خانه خانم پرورده - محله چهارده معصوم نیشابور

قبل از بازسازی



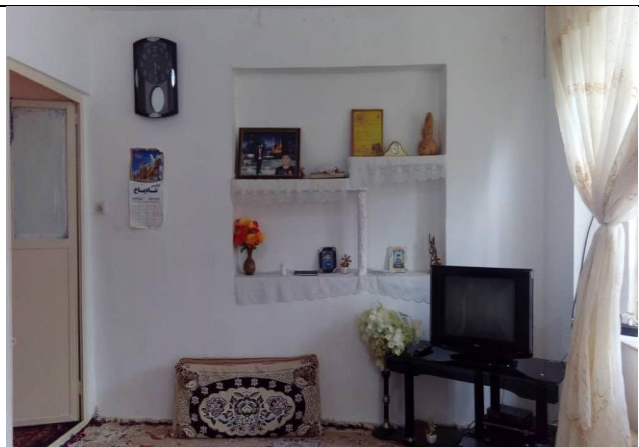
بعد از بازسازی



قبل از بازسازی



بعد از بازسازی





برگزیدگان طرح‌های ارتقا اجرا شده به ترتیب زیر اعلام می‌شود:

### اسامی منتخبین مسابقه:

#### نیشابور:

- ۱- رتبه اول نیشابور - طرح شماره ۲۳۱۲ مربوط به خانه شماره ۳ - خانه آقای محمد فرخ مهر: گروه طراحی پایا نقش
- ۲- رتبه دوم نیشابور - طرح شماره ۲۳۴۵ مربوط به خانه شماره ۶ - خانه خانم طلعت پرورده: آقای محمدرضا کارفر
- ۳- رتبه سوم نیشابور - طرح شماره ۲۳۴۴ مربوط به خانه شماره ۲ - خانه خانم ثریا عین‌آبادی: خانم نیوشا کریمی به همراه طرح شماره ۲۳۴۸ مربوط به همین خانه: آقای علیرضا محراب بیگی

#### زاهدان:

- ۱- رتبه اول زاهدان - طرح شماره ۲۳۵۳ مربوط به خانه شماره ۳ - خانه آقای رحمت‌الله گی دزهی پناه: خانم مانلی افشنگ
- ۲- رتبه دوم زاهدان - طرح شماره ۲۳۴۱ مربوط به خانه شماره ۴ - خانه خانم ذر بی بی براهویی: آقای آرمین شاه کرم
- ۳- رتبه سوم زاهدان طرح شماره ۲۳۳۷ مربوط به خانه شماره ۵ - خانه آقای عبدالرحیم جر: خانم نگین عربشاهی

#### جمع بندی

ویژگی این طرح این است که توسط خود مردم محلی و با کمک نهاد دانشگاه و مجریان بومی (مقیم و آشنا با محل) انجام شده است. بنابراین می‌شود این تجربه موفق را به‌عنوان الگوی ایجاد هسته‌هایی در این محلات قرار داد که با هزینه‌ای ناچیز و بسیج عمومی، ارتقا زندگی ساکنان این سکونتگاه‌ها را ممکن سازند. روایت این تجربه می‌تواند علاوه بر الهام‌بخش بودن، موجب شکل‌گیری انگیزه‌هایی برای به‌کارگیری روش ارتقا تدریجی متناسب با امکانات درون محل، در این محلات شود و تسری پیدا کند. این هسته‌های طراحی و اجرای محلی با تجربه اندوزی پس از مدتی قادر خواهند بود، به ساختارهای محلی در جهت ارتقا این سکونتگاه‌های در ابعاد دیگر هم کمک کنند. از دستاوردهای چنین اتفاقی می‌توان به موارد زیر اشاره کرد:

- قدرت‌یابی شبکه‌های محلی
- مطالبه‌گری همراه با مسئولیت‌پذیری از نهادهای دولتی
- ایجاد تجربه‌های متنوع
- زمینه‌سازی برای اندیشیدن به تجربه‌های متنوع و ارائه راهکارهای مشترک برای نهادهای متمرکز
- حل مشکلات موجود
- افزایش انسجام محلی، اعتماد عمومی و حس تعلق مکانی
- یافتن راهکاری منحصر به فرد متناسب با شرایط اقلیمی، فرهنگی و اقتصاد محلی

بدیهی است این نهاد محلی در کنار نهادهای دولتی همه خدمات لازم را پوشش نمی‌دهد و فعالیت آن‌ها به معنای نادیده انگاشتن وظایف دولت در تدوین برنامه و عملیات اجرایی در زمینه معضلات اقتصادی، اشتغال، تأسیسات زیربنایی، خدمات بهداشتی، آموزشی، تفریحی، انتظامی، تمهیدات حقوقی و مالی برای کمک به حل معضلات این‌چنینی نخواهد بود.

به دعوت شرکت بازآفرینی ایران، پروژه ارتقاء تدریجی معماری سرپناه خودساخته در سکونتگاه‌های غیررسمی نیشابور و زاهدان در همایش ملی بازآفرینی شهری در نیشابور ارائه شد.

در این همایش علاوه بر نمایش فیلم مستند تهیه‌شده توسط سایت معمارنت، شرح مختصری از اهداف، روند و نتایج این مسابقه و به‌ویژه تجربه اجرایی ارتقاء در دو محله چهارده معصوم (ع) نیشابور و شیرآباد زاهدان ارائه شد. این پروژه به دلیل تلفیق نظر و عمل و اجرا توسط خود ساکنان محله‌های هدف، مورد استقبال واقع شد.

سپس نتایج برندگان رتبه‌های اول تا سوم در دو محله فوق‌الذکر و جوایز شرکت‌کنندگان در مسابقه محله ۱۴ معصوم(ع) نیشابور به برندگان اهدا شد.

در مورد محله شیرآباد زاهدان با توجه به ناهماهنگی در بین نهادهای شهری و افراد محلی و مشکلات اجرا در محله شیرآباد علیرغم همکاری تعدادی از افراد مسئول، مقرر شد در جلسه جداگانه‌ای جوایز برندگان اهدا شود.

در انتها از کلیه عزیزان که در به انجام رساندن این پروژه همکاری نمودند تشکر شد.

- خانم زهرا اسکندری، مدیرکل مطالعات کاربردی و امور ترویجی شرکت بازآفرینی شهری ایران

- آقای پویا علاءالدینی، مشاور طرح

- آقای محمدرضا غنچه، کارشناس مطالعات کاربردی و امور ترویجی شرکت بازآفرینی شهری ایران

- آقای پدرام مهرایی، کارشناس مطالعات کاربردی و امور ترویجی شرکت بازآفرینی شهری ایران

- خانم ناهید موحدی فر، مسئول بازآفرینی شهرداری نیشابور

- آقای محمد رضایی، مجری ارتقاء تدریجی محله ۱۴ معصوم (ع) نیشابور

- آقای سید علی ورشوئی، دفتر توسعه محلی شیرآباد زاهدان

#### داوران محله ۱۴ معصوم (ع) نیشابور:

۱- آقای هادی نیرآبادی

۲- خانم آناهیتا زنده دلان

۳- آقای یونس رضایی

۴- آقای هادی مسلمی

۵- آقای حمید فدائیان

۶- خانم سارا فرید

#### داوران محله شیرآباد زاهدان:

۱- آقای محمد امیر براهویی

۲- آقای سیدعلی براهویی

۳- خانم فرزانه دادگر

۴- آقای محمدعلی قصری

۵- آقای عبدالحمید بحرپیما

۶- آقای علی اربابی

## همکاران معمارنت:

۱. آقای محمد سالاری
۲. خانم سوسن مومنی
۳. خانم فرزانه شرکایی
۴. خانم سپیده سیروس
۵. آقای مهرداد زاهدیان
۶. آقای فردین یزدانی
۷. آقای مهرداد بهمنی / مدیر مسابقه
۸. خانم الهام معینی
۹. خانم فاطمه وکیلی صادقی



